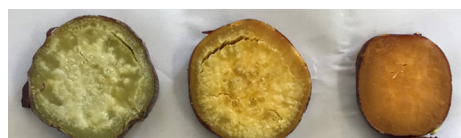


4 - (2) 供試系統の来歴及び特性概要

○ 関東160号 (令和4年度新規)

1. 来歴

- 1) 系統名 関東160号 (旧系統名 作系73)
- 2) 交配組合せ 関東145号 × アヤコマチ
- 3) 用途 青果用



ベニアズマ 関東160号 アヤコマチ

図 蒸しいもの断面

2. 特性の概要

1) 主な特性

萌芽性はやや良。いもの皮色は赤紫、肉色は黄橙である。いもの形状は楕円形で、大小は大である。条溝は少、裂開は微、皮脈は無で、外観は中である。上いも重は、マルチ早掘栽培とマルチ標準栽培ともに「ベニアズマ」より多収である。蒸しいもの肉色は淡黄橙～淡橙で、肉質はやや粉、黒変は少～やや少、食味は中～やや上である。病虫害抵抗性は、ネコブセンチュウにやや強～強、立枯病およびつる割病にやや弱である。貯蔵性は中である。橙肉系かんしょは肉質が粘質になりやすい傾向があるが、本系統の肉質はやや粉である。本系統は、多収であり、いもの肉色と肉質に特徴があることから、青果用かんしょとして有望である。

2) 育成地における栽培試験成績 (令和3年度)

① マルチ標準栽培の収量品質調査成績

品種・系統名	上いも重 (kg/a)	対標準比 (%)	上いも1個重 (g)	1株上いも数	切干歩合 (%)	いも			蒸しいも				
						外観	皮色	形状	肉色	肉質	Brix	黒変	食味
関東160号	430	147	283	3.8	34.7	中	赤紫	楕円	淡橙	やや粉	20.4	少	中～やや上
標) ベニアズマ	292	100	270	2.7	35.0	中	紫赤	長方形	黄	やや粉	19.6	やや多	中～やや上
比) アヤコマチ	293	100	187	3.9	28.8	中	赤	楕円	橙	粘	19.6	少	中～やや上

② マルチ早掘栽培の収量品質調査成績

品種・系統名	上いも重 (kg/a)	対標準比 (%)	上いも1個重 (g)	1株上いも数	切干歩合 (%)	いも			蒸しいも				
						外観	皮色	形状	肉色	肉質	Brix	黒変	食味
関東160号	302	134	185	4.1	34.0	中	赤紫	楕円	淡黄橙	やや粉	21.1	やや少	やや上
標) ベニアズマ	225	100	180	3.2	34.2	中	紫赤	長方形	黄	やや粉	17.2	やや多	やや上
比) アヤコマチ	202	90	133	3.8	29.7	中	赤紫	楕円	淡橙	やや粘	16.0	中	中

③ 萌芽性、貯蔵性および病虫害抵抗性

品種・系統名	育成地		病虫害抵抗性 (育成地)			
	萌芽性	貯蔵性 (R2)	ネコブセンチュウ		立枯病 (香取)	つる割病
			場内 (谷和原)	現地 (香取)		
関東160号	やや良	中	やや強	強	やや弱	やや弱
標) ベニアズマ	やや不良	難	中	中	やや強	やや弱
比) アヤコマチ	中～やや良	中	強	やや強	やや弱	やや強

○ 関東150号 (平成30年令和元年度実施 令和4年度再試験)

1. 来歴

- 1) 系統名 関東150号 (旧系統名 作系57)
- 2) 交配組合せ 関東113号 × 谷系30
- 3) 用途 青果など

2. 特性の概要

1) 主な特性

萌芽性は良、いもの皮色は赤紫、肉色は黄である。いもの形状は楕円形、揃いはやや整である。条溝、裂開、皮脈は無で、外観はやや上である。上いも重はマルチ早掘栽培、マルチ標準栽培ともに「ベニアズマ」より3割以上多収である。蒸しいもの肉色は黄で、肉質はやや粘～やや粉、調理後の黒変はやや少～中、食味はやや上である。病虫害抵抗性は、サツマイモネコブセンチュウに強～やや強、立枯病にやや弱、つる割れ病にやや強、黒斑病にやや強(単年度)である。貯蔵性は易である。本系統は、いもの外観が良く多収で、病虫害抵抗性に優れ、良食味であることから、青果用かんしょとして有望である。

2) 育成地における栽培試験成績(平成29年度)

① マルチ標準栽培の収量品質調査成績

品種・系統名	上いも重(kg/a)	対標準比(%)	上いも1個重(g)	1株上いも数	切干歩合(%)	いも			蒸しいも				
						外観	皮色	形状	肉色	肉質	Brix	黒変	食味
関東150号	419	173	210	5.0	35.0	やや上	赤紫	楕円	黄	やや粘	21.2	やや少	やや上
標) ベニアズマ	243	100	204	3.0	34.7	中	紫赤	長方	黄	粉	14.0	中	やや上
比) 高系14号	296	122	268	2.8	33.7	中	赤紫	楕円	淡黄	中	17.6	やや少	中

② マルチ早掘栽培の収量品質調査成績

品種・系統名	上いも重(kg/a)	対標準比(%)	上いも1個重(g)	1株上いも数	切干歩合(%)	いも			蒸しいも				
						外観	皮色	形状	肉色	肉質	Brix	黒変	食味
関東150号	300	139	175	4.3	36.5	中	赤紫	楕円	黄	やや粉	21.2	中	やや上
標) ベニアズマ	216	100	230	2.4	35.6	中	紫赤	長方	黄	やや粉	18.4	中	やや上
比) 高系14号	204	94	201	2.5	32.6	中	赤紫	楕円	淡黄	中	19.2	中	中

③ 萌芽性、貯蔵性および病虫害抵抗性

品種・系統名	育成地		病虫害抵抗性(育成地)				
	萌芽性	貯蔵性(H28)	ネコブセンチュウ		立枯病(香取)	つる割れ病	黒斑病
			場内(谷和原)	現地(香取)			
関東150号	良	易	強	やや強	やや弱	やや強	やや強
ベニアズマ	中	難	中	中	やや強	中	中
高系14号	中	易	やや弱	やや弱	弱	やや強	中

○ 関東158号 (令和3年度新規)

1. 来歴

- 1) 系統名 関東158号 (旧系統名 作系71)
- 2) 交配組合せ 関東133号 × 関東142号
- 3) 用途 青果用

2. 特性の概要

1) 主な特性

萌芽性はやや良。いもの皮色は濃赤紫、肉色は淡黄橙である。いもの形状は楕円形で、大小は中である。条溝は微、裂開は無、皮脈は少で、外観は中である。上いも重はマルチ早掘栽培で「ベニアズマ」より低収、マルチ標準栽培で「ベニアズマ」並みである。蒸しいもの肉色は淡黄橙、肉質は中、黒変は中、食味は中である。病虫害抵抗性は、ネコブセンチュウにやや強、立枯病に中、つる割れ病にやや強である。貯蔵性は易である。本系統は、淡黄橙色の肉色で、低糊化温度のでん粉を含むため糖化しやすく、青果用かんしょとして有望である。

2) 育成地における栽培試験成績 (令和2年度)

① マルチ標準栽培の収量品質調査成績

品種・系統名	上いも重 (kg/a)	対標準比 (%)	上いも1個重 (g)	1株上いも数	切干歩合 (%)	いも			蒸しいも				
						外観	皮色	形状	肉色	肉質	Brix	黒変	食味
関東158号	272	93	185	3.7	35.4	中	濃赤紫	楕円	淡橙	中	29.6	中	中
標) ベニアズマ	293	100	252	2.9	38.2	中	濃赤紫	長方	黄	粉	19.6	やや多	やや上
比) 高系14号	215	73	222	2.4	32.0	中	赤紫	楕円	淡黄	中	22.8	中	中

② マルチ早掘栽培の収量品質調査成績

品種・系統名	上いも重 (kg/a)	対標準比 (%)	上いも1個重 (g)	1株上いも数	切干歩合 (%)	いも			蒸しいも				
						外観	皮色	形状	肉色	肉質	Brix	黒変	食味
関東158号	134	77	143	2.3	34.2	中	赤紫	楕円	黄	やや粘	26.8	中	中
標) ベニアズマ	174	100	168	2.6	37.0	中	濃紫赤	長方	黄	やや粉	22.4	やや多	やや上
比) 高系14号	113	65	138	2.1	33.2	中	赤紫	楕円	淡黄	中	15.2	中	中

③ 萌芽性、貯蔵性および病虫害抵抗性

品種・系統名	育成地		病虫害抵抗性 (育成地)			
	萌芽性	貯蔵性 (R1)	ネコブセンチュウ		立枯病 (香取)	つる割病
			場内 (谷和原)	現地 (香取)		
関東158号	やや良	易	やや強	強	中	やや強
ベニアズマ	中	難	中	中	やや強	中
高系14号	中	易	やや弱	やや弱	やや弱	中

○ 関東157号 (令和2年度新規)

1. 来歴

- 1) 系統名 関東157号 (旧系統名 作系67)
- 2) 交配組合せ ムラサキマサリ × 関東140号
- 3) 用途 青果・加工用など

2. 特性の概要

1) 主な特性

萌芽性は良。いもの皮色は紫、肉色は紫である。いもの形状は楕円形で、大小は小である。条溝と裂開は微、皮脈は無で、外観は中である。上いも重はマルチ早掘栽培、マルチ標準栽培ともに「ベニアズマ」並みである。蒸しいもの肉色は紫で、肉質はやや粘、食味は中である。病虫害抵抗性は、ネコブセンチュウに強、立枯病にやや強、つる割れ病にやや弱、黒斑病に中(単年度)である。貯蔵性は易である。本系統は、濃紫肉色で高糖度・やや粘質であることから、青果・加工用かんしょとして有望である。

2) 育成地における栽培試験成績(令和元年度)

① マルチ標準栽培の収量品質調査成績

品種・系統名	上いも重(kg/a)	対標準比(%)	上いも1個重(g)	1株上いも数	切干歩合(%)	いも			蒸しいも				
						外観	皮色	形状	肉色	肉質	Brix	黒変	食味
関東157号	275	98	151	4.6	39.6	中	紫	楕円	紫	やや粘	32.0	—	中
標)ベニアズマ	281	100	243	2.9	38.1	中	紫赤	長方	黄	粉	21.2	中	中
比)高系14号	266	95	214	3.1	33.1	中	赤紫	楕円	淡黄	中	23.6	やや多	中

② マルチ早掘栽培の収量品質調査成績

品種・系統名	上いも重(kg/a)	対標準比(%)	上いも1個重(g)	1株上いも数	切干歩合(%)	いも			蒸しいも				
						外観	皮色	形状	肉色	肉質	Brix	黒変	食味
関東157号	173	103	125	3.5	39.4	中～やや下	紫	楕円	紫	やや粘	25.6	—	中～やや上
標)ベニアズマ	168	100	150	2.8	38.1	中	紫赤	長方	黄	粉	18.8	やや多	やや上
比)高系14号	177	105	157	2.8	31.7	中	赤紫	楕円	淡黄	中	18.8	中	中

③ 萌芽性、貯蔵性および病虫害抵抗性

品種・系統名	育成地		病虫害抵抗性(育成地)				
	萌芽性	貯蔵性(H30)	ネコブセンチュウ		立枯病(香取)	つる割れ病	黒斑病
			場内(谷和原)	現地(香取)			
関東157号	良	易	強	強	やや強	やや弱	中
ベニアズマ	中	難	中	中	やや強	中	中
高系14号	中	易	やや弱	やや弱	やや弱	中	やや強

○九州 203 号（令和 4 年度新規）

1. 来歴

- 1) 系統名 九系 368、九系 15201-8
- 2) 交配組合せ
九系 330(母)×九系 11084-2(父)
2015 年交配、2016 年以降、選抜および育成
- 3) 用途 でん粉・焼酎原料用

2. 特性の概要

- 1) いもの形状は楕円形で、皮色は黄白、条溝は微、裂開と皮脈は無、いもの外観はやや上である。
- 2) 上いも重は、コガネセンガン比で 136%、切干歩合及びでん粉歩留りはコガネセンガンより高い。
- 3) 基腐病抵抗性はやや強と期待され、サツマイモネコブセンチュウに強い。
- 4) 蒸しいもの肉色は淡黄白、食味はやや下である。

表1 生産力検定試験における選抜系統の特性

系統名	植付 株数 (本)	収穫 株数 (株)	上い も重 (kg/a)	切干 歩合 (%)	でん粉 歩留り (%)	上いも 1個重 (g)	いも の 皮色	センチュウ 抵抗性		基腐病 抵抗性	萌 芽 性	貯 蔵 性	蒸しいも					でん粉 白度	
								ネコブ	ネクサレ				肉 色	肉 質	織 維	総 合	黒 変		食 味
九州203号	144	143	490	38.8	26.5	277	黄白	強	やや弱 (やや強)	良	中	淡黄白	中	やや少	やや不良	中	やや下	88.7	
コガネセンガン	144	144	362	35.0	23.5	182	黄白	やや弱	弱	やや弱	良	中	淡黄	中	やや少	やや良	中	やや上	86.7
シロユタカ	144	139	415	38.2	26.3	243	白	強	弱	中	中	難	白	やや粉	少	中	やや多	中	89.8

基腐病抵抗性のカッコ内のデータは、反復数の少ないデータ

○九系 376(令和 4 年度新規)

1. 来歴

1) 系統名 九系 17227-5

2) 交配組合せ

九系 341(母)×オリジンルビー(父)

2016 年交配、2017 年以降、選抜および育成

3) 用途 加工原料用

2. 特性の概要

1) いもの肉色は紫赤であり、既存の紫肉品種と異なる。いもの外観はやや上である。

2) 上いも重は 382kg/a であり、アヤムラサキ比で 118%と多収である。

切干歩合はアヤムラサキやコガネセガンより低い。

3) サツマイモネコブセンチュウ抵抗性はやや強、ミナミネグサレセンチュウ抵抗性は強である。

4) 蒸しいもの肉色は紫赤、食味は中である。

表1. 生産力検定予備試験における選抜系統の特性

系統名	上いも重 (kg/a)	同標準比 (%)	切干歩合 (%)	上いも1個重 (g)	1株上いも数	いも			センチュウ抵抗性		蒸しいも		
						皮色	肉色	外観	ネコブ	ネグサレ	肉色	食味	総合
九系376	382	118	32.5	283	3.6	紫赤	紫赤	やや上	やや強	強	紫赤	中	中
アヤムラサキ	325	100	35.3	136	6.4	紫	紫	中	中	中	紫	やや下	中
コガネセガン	333	102	35.5	174	5.2	黄白	黄	中	やや弱	やや弱	黄	やや上	やや良

○九系 373(令和 3 年度新規)

1. 来歴

- 1) 系統名 九系 14295-3
- 2) 交配組合せ
九州 171 号(母)×九系 04156-89(父)
2014 年交配、2015 年以降、選抜および育成
- 3) 用途 焼酎原料用

2. 特性の概要

- 1) いもの皮色は黄である。また、裂開や条溝が少なく、いもの外観はやや上である。
- 2) 直播栽培での子いも(上いも)重は 476kg/a で、挿苗栽培のコガネセンガン比で 120%と多収である。
でん粉歩留はコガネセンガンより低い。
- 3) サツマイモネコブセンチュウ抵抗性は中、ミナミネグサレセンチュウ抵抗性はやや強である。
- 4) 貯蔵性はやや易で、コガネセンガンよりも優れる。
- 5) 蒸しいもの肉色は黄、食味はやや上である。
- 6) 親いも肥大が小さいため、直播栽培への適性が高い。

表1. 生産力検定における選抜系統の特性

系統名	栽培 型	子いも 重 (kg/a)	同標 準比 (%)	でん粉 歩留 (%)	でん粉 重 (kg/a)	同標 準比 (%)	子いも			センチュウ抵抗性		貯 蔵 性	蒸しいも		
							皮色	肉色	外観	ネコブ	ネグサレ		肉色	食味	総合
九系373	直播	476	120	23.1	110	106	黄	黄	やや上	中	やや強	やや易	黄	やや上	やや良
コガネセンガン	挿苗	396	100	26.3	104	100	黄	黄白	中	やや弱	やや弱	中	淡黄白	中	中
シロユ効	挿苗	373	94	27.7	103	99	白	白	中	強	やや強	やや難	白	中	中

注) 九系373は直播栽培、コガネセンガン、シロユ効は挿苗栽培での結果を示す。

○九州 199 号(令和2年度新規)

1. 来歴

- 1) 系統名 九系 365、九系 12171-3
- 2) 交配組合せ
ムラサキマサリ Mu(母)×九系 06323-5(父)
2012 年交配、2013 年以降、選抜および育成
- 3) 用途 食加工用(焼酎原料用)

2. 特性の概要

- 1) いもの皮色は赤である。また、裂開や条溝がなく、いもの外観はやや上である。
- 2) 上いも重はコガネセガン比で 114%と多収である。切干歩合、でん粉歩留はコガネセガンより低い。
- 3) サツマイモネコブセンチュウ抵抗性ならびにミナミネグサレセンチュウ抵抗性はやや強である。
- 4) 貯蔵性は易で、コガネセガンよりも優れる。
- 5) 蒸しいもの肉色は白、食味はやや上である。
- 6) 焼酎・でん粉用として選抜されたが、多収で食味やいもの外観が良いことから、食加工用として期待できる。
- 7) 親いも肥大が小さく、直播栽培への適性も高い。

表1. 生産力検定試験における選抜系統の特性

系統名	上いも重 (kg/a)	同標 準比 (%)	切干 歩合 (%)	でん粉 歩留 (%)	でん粉 重 (kg/a)	同標 準比 (%)	上いも 1個重 (kg/a)	いもの 外観	いもの 皮色	センチュウ 抵抗性		貯 蔵 性	蒸しいも				
										ネコブ	ネグサレ		肉 色	肉 質	繊 維	総 合	食味 判定
九州199号	449	114	33.8	21.7	97	94	208	やや上	赤	やや強	やや強	易	白	やや粉	やや少	やや良	やや上
コガネセガン	396	100	38.2	26.3	104	100	310	中	黄白	やや弱	やや弱	中	淡黄白	やや粉	やや少	中	中
べにはるか	392	99	36.9	24.7	97	93	267	やや上	紫赤	強	中	易	淡黄	やや粘	やや少	やや良	上

○九州201号(九系360)(令和1年度新規)

1. 来歴

- 1) 系統名 九系 14202-9
- 2) 交配組合せ
べにはるか(母) × 九系 09178-1(父)
2014年交配、2015年以降、選抜および育成
- 3) 用途 焼酎原料用

2. 特性の概要

- 1) いもの形状は紡錘形で、皮色は赤、条溝、裂開、皮脈は無、いもの外観はやや上である。
- 2) 上いも重は、コガネセンガン比で98%、切干歩合及びでん粉歩留りはコガネセンガンより高い。
- 3) サツマイモネコブセンチュウに強く、ミナミネグサレセンチュウにやや強い。
- 4) 萌芽性、貯蔵性ともに、コガネセンガンよりも優れる。
- 5) 蒸しいもの肉色は淡黄、食味および香りは中で、コガネセンガンと同等である。

表1 生産力検定予備試験における選抜系統の特性 (標準栽培(マルチ無し、植付:5月8日 掘取:10月3日 施肥量標準))

品種・系統名	上いも重 (kg/a)	同標率比 (%)	切干歩合 (%)	でん粉歩留り (%)	上いも1個重 (g)	1株上いも数	いもの外観	いもの皮色	センチュウ抵抗性		萌芽性	貯蔵性	蒸しいも					
									ネコブ	ネグサレ			肉色	肉質	繊維	総合	香り	食味
九系359	270	108	38.5	27.3	201	3.6	やや上	白	強	やや強	やや良	易	淡黄	やや粉	微	中	中	中
九系360	246	98	38.6	28.1	166	5.4	やや上	赤	強	やや強	やや良	易	淡黄	中	少	やや上	中	中
九系361	269	107	36.6	24.3	257	4.8	やや上	白	やや強	中	中	易	淡黄白	やや粘	少	中	中	中
コガネセンガン	251	100	37.1	24.5	204	4.2	中	黄白	弱	やや弱	中	やや易	淡黄白	やや粘	中	中	中	中
シロユタ	241	96	36.6	25.2	214	3.8	やや下	白	強	中	中	中	白	中	中	やや下	やや下	中
こなみずき	244	98	35.8	23.4	218	3.8	やや上	白	強	中	不良	難	白	やや粘	やや多	中	中	やや下

注) 貯蔵性評価は昨年の系統選抜試験時のデータ。